

## Entengasse 10

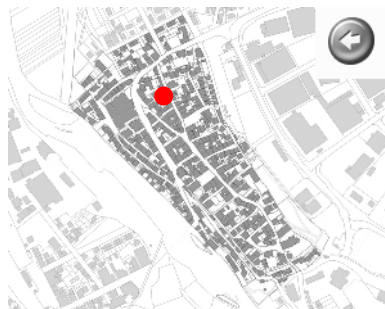
Kulturdenkmal gemäß § 2 DSchG (Gebäude)

### Wohnhaus

Zweigeschossiges Fachwerkhaus, Erdgeschoß massiv, Obergeschoß an den Traufseiten verputzt, Satteldach, profilierte Schwellen an vier Vorstößen, halb vermauertes Rundbogen-Kellertor an Traufseite, 1613 bezeichnet, Nordostecke im Erdgeschoß vor 1979 ausgetauscht.

Nach dem Häuserbuch gehörte das Anwesen beim ehemaligen Burggraben Ende des 17. Jahrhunderts dem Pfarrer in Großingersheim.

Das bis auf den Eck austausch weitgehend original überlieferte Haus der frühen Neuzeit zeichnet sich durch die ansprechende und die Entengasse dominierende Fachwerkfassade aus und hat dokumentarischen Wert für das Bauen des 17. Jahrhunderts.



Seitliches Rundbogentor



## Besigheimer Häuserbuch

---

### Entengasse 10 (ehem. Geb. Nr. 216)

Giebelständiges zweistöckiges Fachwerkwohnhaus mit profilierten Schwellen, bezeichnet mit der Jahreszahl "1603", dem vermutlichen Baujahr. Das Haus lag einst "am Burggraben" der Unteren Burg.

- 1587 Der Bereich der Gebäude Entengasse 10 und 12 war mindestens schon im 16. Jahrhundert bebaut, wie etwa aus dem Lagerbuch der Vogtei von 1587 hervorgeht. Damals zinsen *"Hanns Widmann und Hanns Beckh, Plettermachers Kind...usser Iren zweyen Heüßern, Hof- reittin, und einer Scheüren, zwüschen Ciriac Kölern, auch Alt Jacob Schmid's Erben, und Melchior Kauzen einer- und andererseits dem Burggraben gelegen, stoßt hinden uf Hans Pfauten (Fauth) und vornen an die Allmend Gassen"*. Es sind wohl zunächst Vorgängergebäude.
- 1603 Nach der Gebäudebezeichnung vermutliches Baujahr des Wohnhauses Entengasse 10.
- 1628 Nach dem Lagerbuch von 1628 zinsen für den Bereich Entengasse 10 und 12 *"Ballthas Zeller, und Caspar Geper...samethafft ußer Ihren zweyen Häußern, Hofraithen, und einer Scheuren, zwischen Wendel Röser einerseits, und andererseits dem Burggraben gelegen, stoßt hinden uff Lienhardt Hoffmann, und Hanns Ulrich Allgewern, und vornen an die Allmend Gaßen"*.
- 1706 Bis zum Jahr 1706 besitzt Herr Magister Johann Georg Haag, Pfarrer zu Großingersheim Haus Entengasse 10: *"Eine Behausung und Keller darunder, samt einem Scheurenplatz, unden in der Statt, zwischen Hans Wilhelm Schmiden und Georg Allgayern ein-, und andererseits dem Allmandgäblen, stoßt vornen an die Straßen und hinden auf Jacob Harttern, samt Beschwerd und Gerechtigkeit"*. Im gleichen Jahr verkaufen die Haagischen Erben an alt Hans Jacob Eisenkrämer, Gerichtsverwandter (in "Gericht und Rat der Stadt"), und vormalig Allmosenpfleger.
- 1744 Alt Jacob Eisenkrämers Witwe verkauft die Hälfte des Anwesens an den Sohn Hans Jerg Eisenkrämer.
- 1752 Hans Jerg Eisenkrämer kauft die restliche Hälfte des Anwesens von seiner Mutter hinzu.
- 1783 Eisenkrämer verkauft den Scheurenplatz an Heinrich Schmid als Bauplatz für dessen Haus Entengasse 8.
- 1784 Beschreibung im Feuerversicherungskataster: *"Nr. 216 - Ein Haus und Keller in der Enten-Gaß, das Eck-Haus vom Kelter-Gäble"*. Wenig später wird ergänzt: *"...und Scheuer unter einem Dach"*.

## **Aus Häserbuch Kurzbeschreibung der Bau-/Objektgeschichte bzw. Baugestaltungs- und Restaurierungsphasen:**

Giebelständiges zweistöckiges Fachwerkwohnhaus mit profilierten Schwellen, bezeichnet mit der Jahreszahl "1603" (i), dem vermutlichen Baujahr. Das Haus lag einst "am Burggraben" der Unteren Burg. (a)

---

### **1. Bauphase:**

(1587)

Der Bereich der Gebäude Entengasse 10 und 12 war mindestens schon im 16. Jahrhundert bebaut, wie etwa aus dem Lagerbuch der Vogtei von 1587 hervorgeht. Damals zinsen "Hanns Widmann und Hanns Beckh, Plettermachers Kind...usser Iren zweyen Heußern, Hof reittin, und einer Scheüren, zwüschen Ciriac Kölern, auch Alt Jacob Schmids Erben, und Melchior Kauzen einer und andererseits dem Burggraben gelegen, stoßt hinden uf Hans Pfauten (Fauth) und vornen an die Allmend Gassen". Es sind wohl zunächst Vorgängergebäude. (a)

---

### **2. Bauphase:**

(1603)

Nach der Gebäudebezeichnung vermutliches Baujahr des Wohnhauses Entengasse 10. (a)

---

### **3. Bauphase:**

(1628)

Nach dem Lagerbuch von 1628 zinsen für den Bereich Entengasse 10 und 12 "Ballthas Zeller, und Caspar Geper...samethafft ußer Ihren zweyen Häußern, Hofraithen, und einer Scheuren, zwischen Wendel Röser einerseits, und andererseits dem Burggraben gelegen, stoßt hinden uff Lienhardt Hoffmann, und Hanns Ulrich Allgewern, und vornen an die Allmend Gaßen". (a)

---

### **4. Bauphase:**

(1706)

Bis zum Jahr 1706 besitzt Herr Magister Johann Georg Haag, Pfarrer zu Großingersheim Haus Entengasse 10: "Eine Behausung und Keller darunter, samt einem Scheurenplatz, unden in der Statt, zwischen Hans Wilhelm Schmiden und Georg Allgayern ein , und andererseits dem Allmandgäßlen, stoßt vornen an die Straßen und hinden auf Jacob Harttern, samt Beschwerd und Gerechtigkeit".

Im gleichen Jahr verkaufen die Haagischen Erben an alt Hans Jacob Eisenkrämer, Gerichtsverwandter (in "Gericht und Rat der Stadt"), und vormalig Allmosenpfleger. (a)

---

### **5. Bauphase:**

(1784)

Beschreibung im Feuerversicherungskataster: "Nr. 216 Ein Haus und Keller in der Enten Gaß, das Eck Haus vom Kelter Gäble". Wenig später wird ergänzt: "...und Scheuer unter einem Dach". (a)

---

### **6. Bauphase:**

(1786)

Eisenkrämer verkauft an den Weingärtner Hans Jerg Adler: "Eine Behausung samt Keller und Stallung, im Kogen, neben Hans Jerg Zehender und Gottlieb Pfeiffer... Garten dabey (Pz. Nr. 149)". (a)

## Aus Häserbuch Besitzer

**1. Besitzer:** (1587) Widmann, Hans

**Bemerkung Familie:**

**Bemerkung Besitz:** zinst

**Beschreibung:** Haus, Scheuer, Hofreite

**Beruf / Amt / Titel:** *keiner*

---

**2. Besitzer:** (1587 - 1628) Beckh, Hans

**Bemerkung Familie:**

**Bemerkung Besitz:** zinst

**Beschreibung:** Haus, Scheuer, Hofreite

**Beruf / Amt / Titel:** *keiner*

---

**3. Besitzer:** (1628) Zeller, Ballthas

**Bemerkung Familie:**

**Bemerkung Besitz:** zinst

**Beschreibung:** Haus, Scheuer, Hofreite

**Beruf / Amt / Titel:** *keiner*

---

**4. Besitzer:** (1628 - 1706) Geper (?), Caspar

**Bemerkung Familie:**

**Bemerkung Besitz:** zinst

**Beschreibung:** Haus, Scheuer, Hofreite

**Beruf / Amt / Titel:** *keiner*

---

**5. Besitzer:** (1706) Haag, Johann Georg

**Bemerkung Familie:** in Großingersheim

**Bemerkung Besitz:** besitzt

**Beschreibung:** Haus, Keller, Scheuer

**Beruf / Amt / Titel:** Pfarrer

---

**6. Besitzer:** (1706) Haag, Erben

**Bemerkung Familie:** Erben des Johann Georg Haag

**Bemerkung Besitz:** besitzen

**Beschreibung:** Haus, Keller, Scheuer

**Beruf / Amt / Titel:** *keiner*

---

**7. Besitzer:** (1706 - 1744) Eisenkrämer, Hans Jakob

**Bemerkung Familie:**

**Bemerkung Besitz:** kauft von Erben Haag

**Beschreibung:**

**Beruf / Amt / Titel:** Gerichtsverwandter

---

**8. Besitzer:** (1744) Eisenkrämer, Witwe

**Bemerkung Familie:** Witwe des Hans Jakob Eisenkrämer

**Bemerkung Besitz:** besitzt

**Beschreibung:**

**Beruf / Amt / Titel:** *keiner*

---

**9. Besitzer:** (1744 - 1752) Eisenkrämer, Hans Jerg  
**Bemerkung Familie:** Sohn des Hans Jakob Eisenkrämer  
**Bemerkung Besitz:** kauft 1/2 von Mutter  
**Beschreibung:**  
**Beruf / Amt / Titel:** *keiner*

---

**10. Besitzer:** (1752 - 1783) Eisenkrämer, Hans Jerg  
**Bemerkung Familie:** Sohn des Hans Jakob Eisenkrämer  
**Bemerkung Besitz:** kauft 1/2 von Mutter  
**Beschreibung:**  
**Beruf / Amt / Titel:** *keiner*

---

**11. Besitzer:** (1783 - 1786) Schmid, Heinrich  
**Bemerkung Familie:**  
**Bemerkung Besitz:** kauft den Scheuerplatz  
**Beschreibung:** Bauplatz  
**Beruf / Amt / Titel:** *keine*

---

**12. Besitzer:** (1786 - 1824) Adler, Hans Jerg  
**Bemerkung Familie:**  
**Bemerkung Besitz:** kauft von Eisenkrämer  
**Beschreibung:**  
**Beruf / Amt / Titel:** Weingärtner

---

**13. Besitzer:** (1824) Adler, Georg  
**Bemerkung Familie:**  
**Bemerkung Besitz:** kauft 1/3 von Adler  
**Beschreibung:**  
**Beruf / Amt / Titel:** *keiner*

---

**14. Besitzer:** (1824) Schlagenhauf, Jakob  
**Bemerkung Familie:**  
**Bemerkung Besitz:** kauft 1/3 von Adler  
**Beschreibung:**  
**Beruf / Amt / Titel:** *keiner*

---

**15. Besitzer:** (1824 - 1827) Wolf, Georg  
**Bemerkung Familie:**  
**Bemerkung Besitz:** kauft 1/3 von Adler  
**Beschreibung:**  
**Beruf / Amt / Titel:** *keiner*

---

**16. Besitzer:** (1827 - 1831) Bronner, Christoph Heinrich  
**Bemerkung Familie:**  
**Bemerkung Besitz:** kauft von Schlagenhauf, Wolf und Adler  
**Beschreibung:**  
**Beruf / Amt / Titel:** *keiner*

---

**17. Besitzer:** (1831 - 1837) Hoffmann, Ferdinand

**Bemerkung Familie:**

**Bemerkung Besitz:** kauft von Bronner

**Beschreibung:**

**Beruf / Amt / Titel:** *keiner*

---

**18. Besitzer:** (1837) Maier, Johannes

**Bemerkung Familie:**

**Bemerkung Besitz:** kauft Anteil von Hoffmann

**Beschreibung:**

**Beruf / Amt / Titel:** Bauer

---

**19. Besitzer:** (1837 - 1839) Maier, Johann Konrad

**Bemerkung Familie:**

**Bemerkung Besitz:** kauft Anteil von Hoffmann

**Beschreibung:**

**Beruf / Amt / Titel:** Weingärtner

---

**20. Besitzer:** (1839) Bronner, Erben

**Bemerkung Familie:** Erben des Christoph Heinrich Bronner

**Bemerkung Besitz:** besitzen Anteil

**Beschreibung:**

**Beruf / Amt / Titel:** *keiner*

---

**21. Besitzer:** (1839) Saussele, Christian Heinrich

**Bemerkung Familie:**

**Bemerkung Besitz:** kauft von Erben Bronner

**Beschreibung:**

**Beruf / Amt / Titel:** Feldschütz Weingärtner

---

**22. Besitzer:** (1839 - 1860) Semmler, Friedrich

**Bemerkung Familie:**

**Bemerkung Besitz:** kauft von Saussele

**Beschreibung:**

**Beruf / Amt / Titel:** Schuhmacher

---

**23. Besitzer:** (1860 - 1874) Köhler, Jakob

**Bemerkung Familie:**

**Bemerkung Besitz:** kauft von Semmler

**Beschreibung:**

**Beruf / Amt / Titel:** Weingärtner

---

**24. Besitzer:** (1874 - 1881) Maier, Gottlieb

**Bemerkung Familie:** Sohn des Konrad Maier

**Bemerkung Besitz:** kauft von Johannes Maier

**Beschreibung:**

**Beruf / Amt / Titel:** Weingärtner

---

**25. Besitzer:** (1881) Maier, Witwe  
**Bemerkung Familie:** Witwe des Konrad Maier  
**Bemerkung Besitz:** besitzt Anteil  
**Beschreibung:**  
**Beruf / Amt / Titel:** *keiner*

---

**26. Besitzer:** (1881 - 1890) Maier, Gottlieb  
**Bemerkung Familie:** Sohn des Konrad Maier  
**Bemerkung Besitz:** erbt von Mutter  
**Beschreibung:**  
**Beruf / Amt / Titel:** Weingärtner

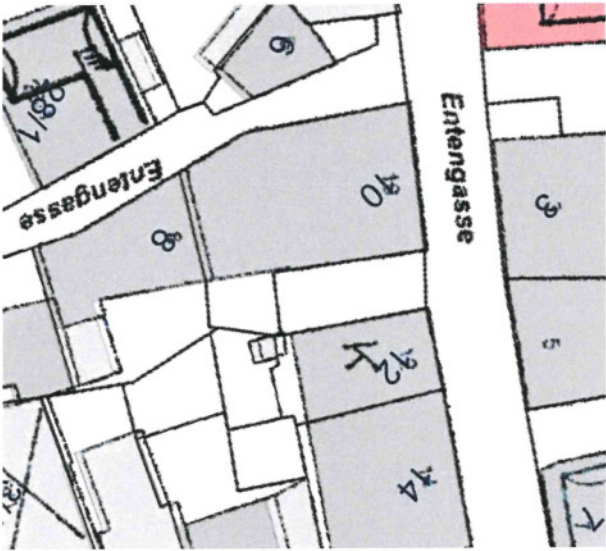
---

**27. Besitzer:** (1890) Köhler, Witwe  
**Bemerkung Familie:** Witwe des Jakob Köhler  
**Bemerkung Besitz:** besitzt Anteil  
**Beschreibung:**  
**Beruf / Amt / Titel:** *keiner*

---

**28. Besitzer:** (1890) Köhler, Jakob  
**Bemerkung Familie:** Sohn von Jakob Köhler  
**Bemerkung Besitz:** kauft von der Mutter  
**Beschreibung:**  
**Beruf / Amt / Titel:** Weingärtner

Entengasse 10 Pläne



Entengasse 10



Giebelseite Ost



Giebelseite Ost Fenster im EG



Ansicht von Süd-Ost



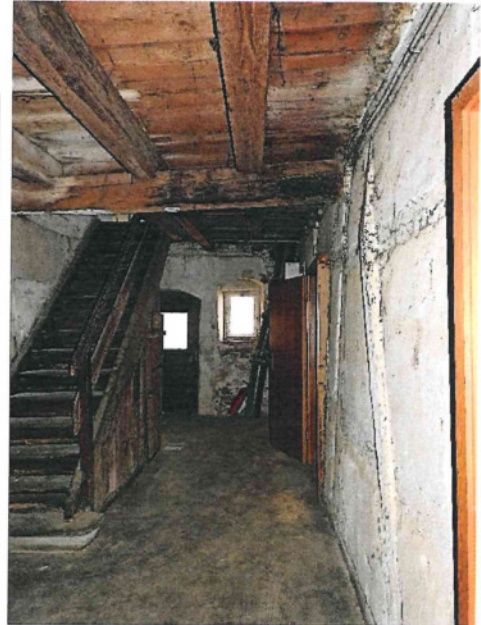
# Ansicht von Norden



## Erdgeschoss



Eingang nach Norden



Stall an der Nordseite

## Erdgeschoss



Eingang nach Süden



Stall nach Süden



## Erdgeschoss



Zimmer nach Süd-Osten



Räume nach Osten

**Erstes Obergeschoss**



**Zimmer nach Süd-Osten**



**Zimmer nach Süden**

**Erstes Obergeschoss**  
**Flur und Treppenhaus**



**Flur und Treppe zum DG**



**Decke im Treppenhaus**

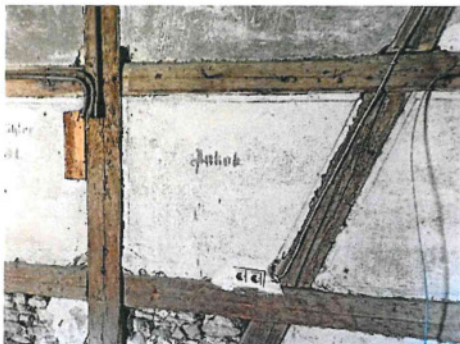
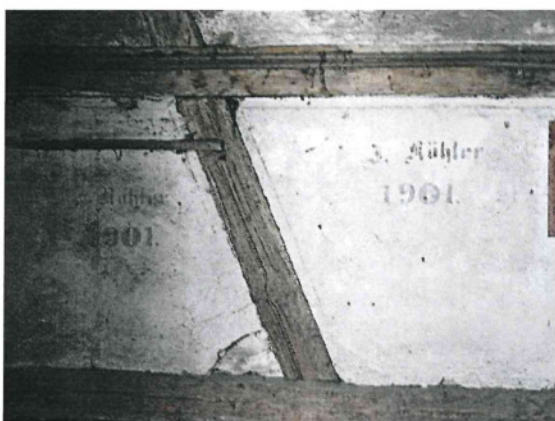
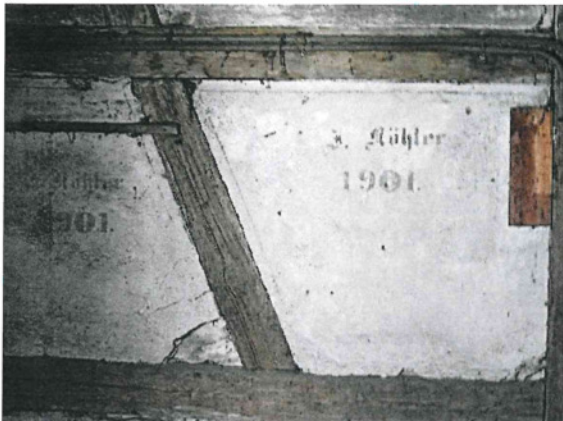
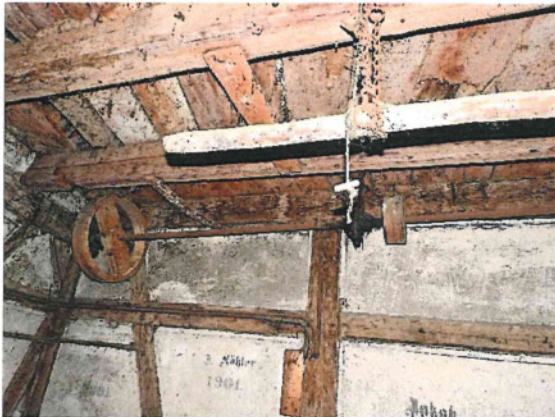
**Erstes Obergeschoss**  
Raum Nach Norden

---



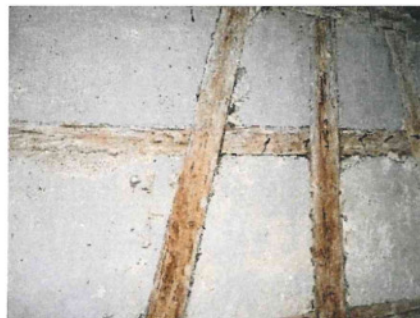
**Erstes Obergeschoss**

**Raum Nach Norden**



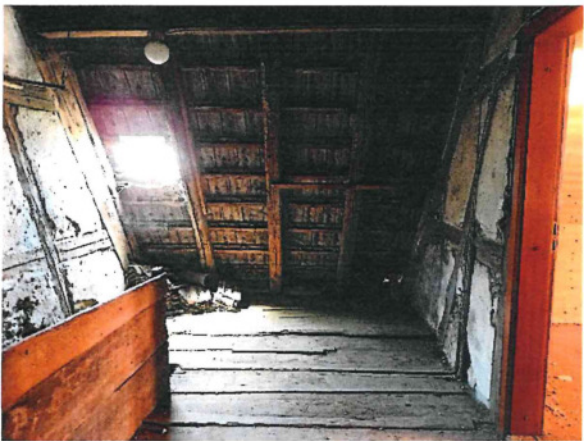
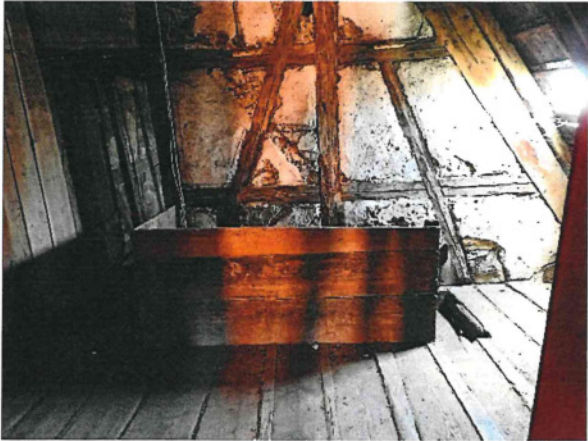
## Erstes Obergeschoss

Raum Nach Norden



Schacht von der Scheune zum Dachboden

**1.Dachgeschoss**





### 1. Dachgeschoss





**Schacht von der Scheune  
zum Dachboden**

**Keller**

